



# Sulix<sup>®</sup>Professional



## TELEPÍTŚÜNK GYORSAN ÉS EGYSZERŰEN SULIX PROFESSIONALT

Telepítési útmutató türelmetleneknek,  
érettségi felkészüléssel

*A kézikönyv elkészítésekor az ULX Kft. a lehető legnagyobb gondossággal és körültekintéssel járt el, ennek ellenére nem zárható ki hibák, tévedések előfordulása. Lehetséges, hogy jelen nyomtatott példány nem a kézikönyv legfrissebb állapotát tükrözi.*

*A legfrissebb állapot a [sulix.hu](http://sulix.hu) oldalról tölthető le regisztráció és bejelentkezés után.*

*Az ULX Kft. nem vállal felelősséget a közölt információk teljességét, tartalmát és naprakész állapotát, valamint az esetlegesen előforduló hibákat, tévedéseket illetően.*

*Amennyiben a kézikönyv tartalmával kapcsolatos észrevétele van, kérjük jelezze a lenti e-mail címen.*

**8.0.7 verzió, 2019**

**web: <http://www.sulix.hu>**

**email: [info@sulix.hu](mailto:info@sulix.hu)**

**KÖZREADVA A CREATIVE COMMONS**

**NEVEZD MEG! - NE ADD EL! - ÍGY ADD TOVÁBB! 2.5 MAGYARORSZÁG**

**(CC BY-NC-SA 2.5)**

**LICENC ALATT<sup>1</sup>**



**ULX KFT., 2005-2019.**

1. <http://creativecommons.org/licenses/by-nc-sa/2.5/hu/>

## Tartalomjegyzék

<b>A SuliX Professional telepítésének lehetőségei.....</b>	<b>1</b>
Telepítés telepítőmédiával segítségével egyénileg.....	1
<b>SuliX Professional Windows mellé történő telepítésének előkészítése 2</b>	
Windows 7 vagy újabb mellé telepítés előkészítése.....	2
<b>SuliX Professional automatikus telepítése.....</b>	<b>7</b>
Telepítés megkezdése helyi adathordozóval.....	7
Telepítés módjának kiválasztása.....	7
Az automatikus telepítés menete.....	9
Telepítő indulása.....	9
Rendszergazdai (root) jelszó beállítása.....	10
Helyi (lokális) felhasználó létrehozása.....	11
Telepítés záró műveletei.....	12
<b>A telepítés befejezése.....</b>	<b>13</b>
A licencszerződés elfogadása.....	13
Helyi (lokális) felhasználó létrehozása a telepítés befejezése során.....	13
Telepítés befejezése.....	13
<b>Bejelentkezés a SuliX Professional rendszerbe.....</b>	<b>14</b>
Miért nem tud bejelentkezni?.....	16
Alapértelmezett böngésző kiválasztása.....	16
Kedvenc programok indítása.....	17
<b>A SuliX Professional aktiválása és frissítése.....</b>	<b>19</b>
Rendszer aktiválása.....	19
Rendszer frissítése.....	20
<b>Készen az érettségire.....</b>	<b>22</b>
Adatbázis létrehozása.....	22
Szövegfájl importálása adatbázisba Érettségi segédeszközzel.....	23
Kapcsolódás a létrehozott MySQL adatbázishoz LibreOffice segítségével.....	24
Adatbázis tartalmának mentése fájlba.....	25
Adatbázis törlése.....	25

## A SuliX Professional telepítésének lehetőségei

A számítógépén két módon lehet SuliX Professional operációs rendszer. Az egyik lehetőség, hogy úgynevezett **OEM telepítéssel** kerül Önhöz, azaz a számítógépével együtt kapja meg előre feltelepítve, illetve ha enélkül vásárolta meg a számítógépet, akkor Önnek kell feltelepítenie rá a SuliX Professional operációs rendszert.

Amennyiben a számítógépét előre telepített SuliX Professional operációs rendszerrel vásárolta, úgy ez a fejezet nem Önnek szól, a telepítést csupán be kell fejeznie, azaz meg kell tennie a rendszer alapvető beállítását. Ennek mikéntjéről a A telepítés befejezése fejezetben olvashat (12. oldal). A mostani fejezet azt mutatja be, hogy hogyan kell a SuliX Professional operációs rendszert feltelepíteni számítógépére helyileg **pendrive** vagy **DVD** segítségével.

**A pendrive-val vagy DVD-vel történő telepítéshez szükséges telepítő képmást díjmentesen töltheti le a [sulix.hu](http://sulix.hu) oldalról<sup>2</sup>.**

### Telepítés telepítőmédiá segítségével egyénileg

A SuliX Professional egyéni telepítéséhez szüksége lesz a letöltött telepítő képmásra, valamint egy üres DVD-re vagy egy üres, 4GB-os vagy nagyobb pendrive-ra, melyre ki kell írnia a letöltött telepítő képmást<sup>3</sup>.

A pendrive-ra történő kiíráshoz

- Windows alatt a **Rufus Portable** segédprogramot ajánljuk (FIGYELEM! Az iso-t DD-módban szükséges kiírni, hogy megfelelően működjön!),
- Linux alatt pedig a **dd** parancssori eszközzel írható ki.

Az elkészített telepítőmédiát a számítógép indulásakor csatlakoztassa a számítógéphez:

- a pendrive-ot a számítógép egyik USB 2-es portjába csatlakoztassa,
- a DVD-t a DVD-meghajtóba tegye.

Ezután a számítógépen állítsa be, hogy a kívánt eszközről induljon el (bootoljon), melyet a számítógép BIOS-ában lehet megtenni. Egyes modellek támogatják a telepítő média kiválasztását a BIOS módosítása nélkül, ekkor általában valamelyik funkcióbillentyű megnyomása után választhat indítási médiumot. (A funkcióbillentyűk a billentyűzet felső régiójában helyezkednek el és F1-től F12-ig számozottak.) A bekapcsoláskor általában tájékoztatja egy felirat, hogy melyik billentyűvel léphet be a BIOS beállító menüjébe vagy választhat indítási médiumot.

---

2. A letöltéshez regisztrálnia kell a <http://sulix.hu> oldalon. A regisztráció díjmentes és semmilyen kötelezettséggel nem jár.

3. A telepítőképmás formátuma szabványos ISO, melyet az elterjedt operációs rendszerek mindegyike támogat



## SuliX Professional Windows mellé történő telepítésének előkészítése

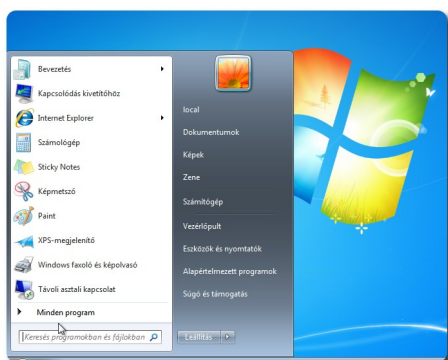
### Windows 7 vagy újabb mellé telepítés előkészítése

Amennyiben a számítógépen van a Windows 7 (vagy újabb: Windows 8.1 vagy Windows 10) mellett egy particionálatlan terület, amelyik legalább 21 GB méretű, akkor az "Automatikus telepítés Windows mellé" lehetőséget kiválasztva, a SuliX Professional automatikusan települ a meglévő Windows operációs rendszer mellé.

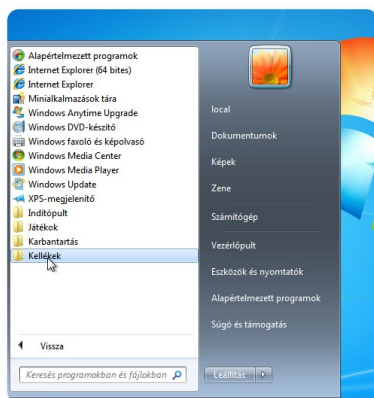
Ha nincs ekkora particionálatlan terület, akkor a Windows partíció előzetes zsugorításával tud helyet biztosítani. Az összenyomás biztonságos működéséhez első lépésként a lemez töredezettség-mentesítő elindítása szükséges.

A Start menüben a Minden program - Kellékek - Rendszereszközök menüben található a töredezettség-mentesítő. Ennek lefuttatása után kezdhet hozzá a Windows partíció zsugorításához.

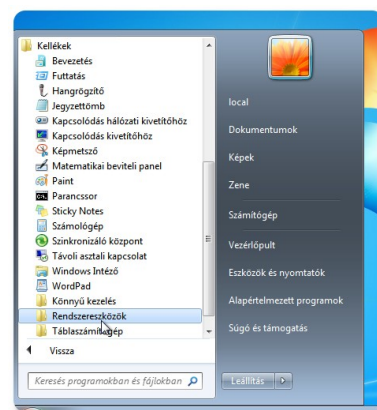
A Start menüből a "Minden program" - "Kellékek" - "Rendszereszközök" kiválasztása:



Minden program ...

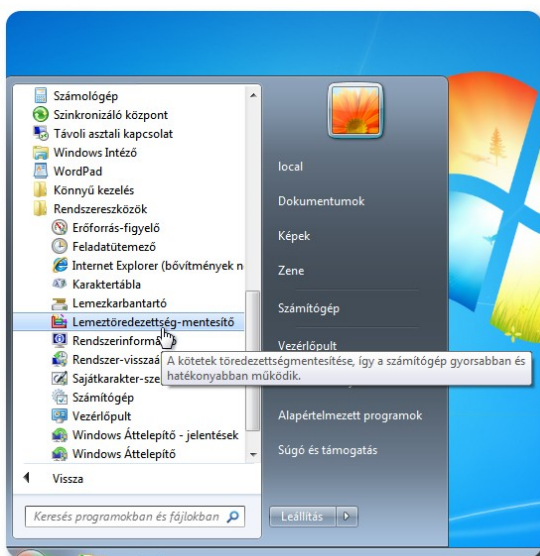


... Kellékek ...

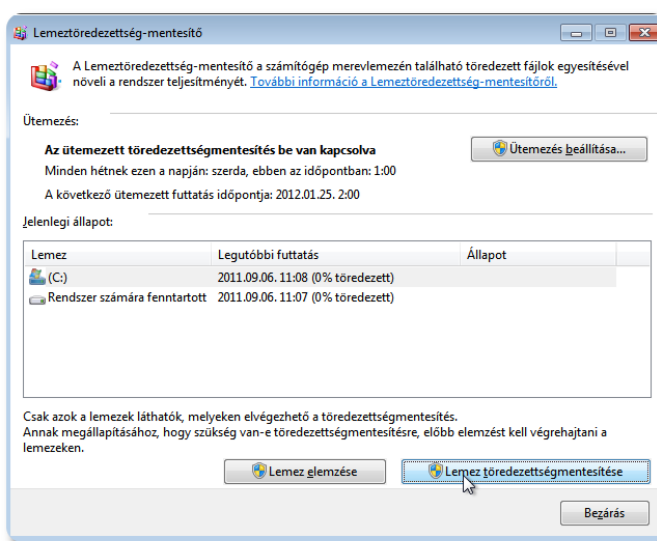


Rendszereszközök

A Lemeztöredezettség-mentesítő kiválasztása és elindítása a Lemez töredezettségmentesítő gombbal történik:



Lemeztöredezettség-mentesítő



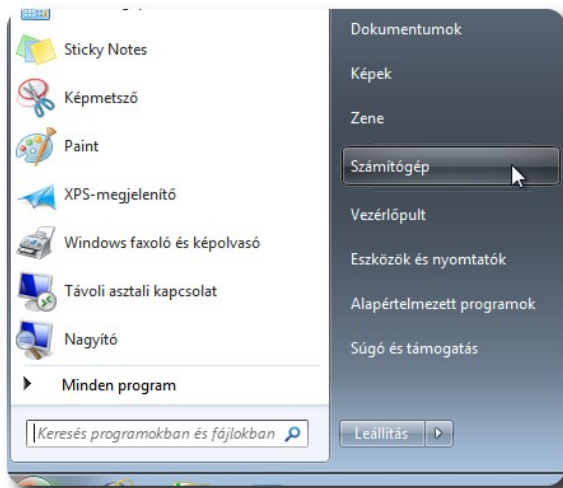
Lemez töredezettségmentesítése

**Figyelem! Mielőtt a Windows partíció zsugorításához hozzákezdene, készítse adatairól biztonsági mentést egy külső adathordozóra!**

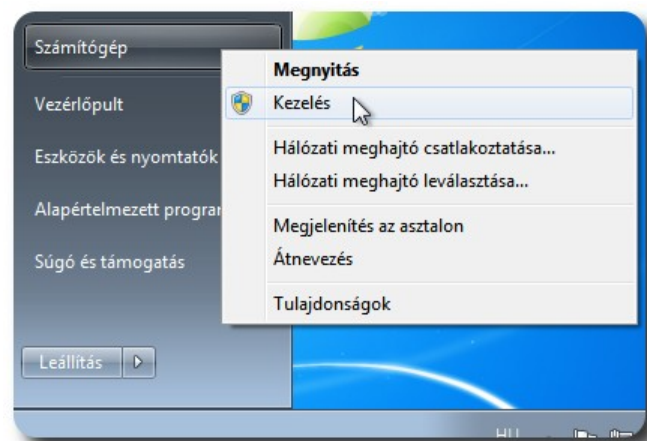
A lemeztöredezettség- mentés befejezése után kezdhet hozzá a Windows partíció zsugorításához.

A Windows 7 és afeletti operációs rendszerek tartalmaznak olyan eszközt, amellyel a zsugorítást végre tudja hajtani. A Start menüből a Számítógép menüelemen az egér jobb gombjával érhető el a Kezelés menüből a Tárolás - Lemezkezelés elemet használva. Az egér jobb gombjával a Windows partícióra (C:) kattintva választhatja ki a "Kötet zsugorítása..." funkciót. A zsugorítandó lemezterület méretének legalább **21000 megabájt**ot kell megadnia. A "Zsugorítás" gombra kattintva végrehajtható a zsugorítás.

A Start menüből a Számítógép menüelemen az egér jobb gombjával érheti el a Kezelés menüt:

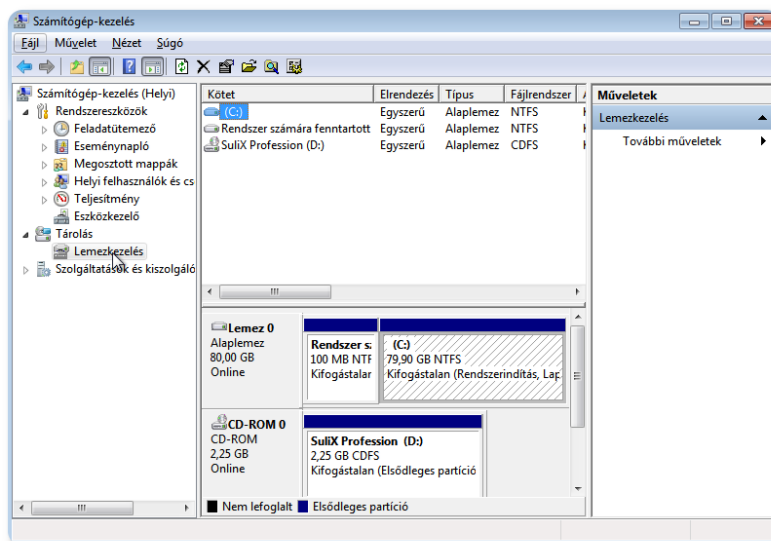


**Számítógép ...**



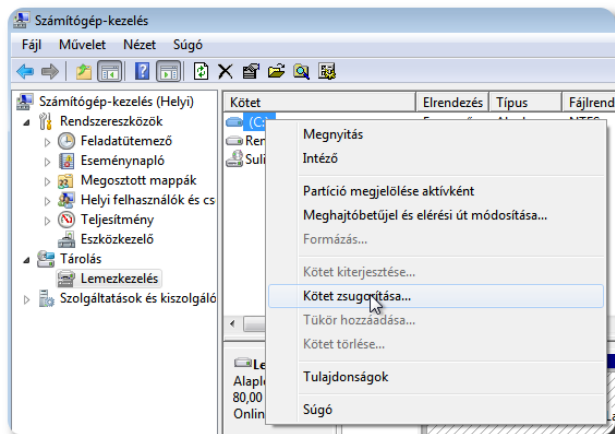
**... Kezelés**

A Számítógép-kezelés ablakban a Tárolók menü Lemezkezelés menüpontját válassza ki.



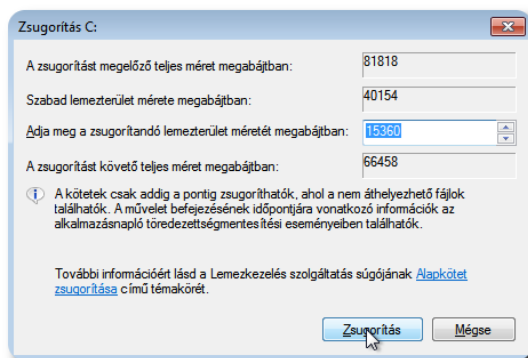
**A Lemezkezelés kiválasztása**

A Windows partícióra (C:) az egér jobb gombjával kattintva választható ki a Kötet zsugorítása... opció:



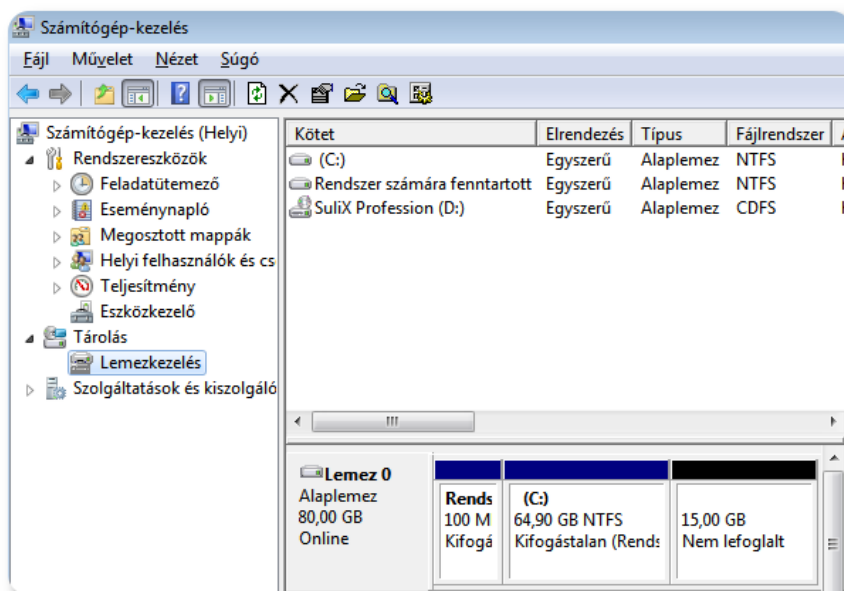
### Kötet zsugorítása... kiválasztása

A zsugorítás végrehajtása a Zsugorítás gomb megnyomásával történik:



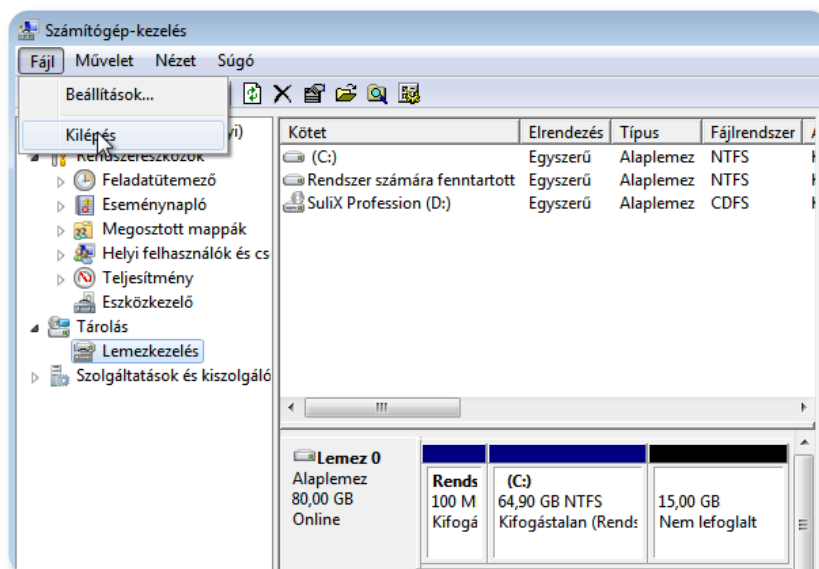
### A zsugorítás végrehajtása

A zsugorítás végrehajtása után a következő képernyő jelenik meg:



### A zsugorított kötet

A kilépés a Fájli menüben található Kilépés funkcióra kattintva történik:



### Kilépés

A számítógép újraindítása után elindulhat a Sulix Professional automatikus telepítése Windows mellé, amely csak a felszabadított diszkerületet fogja használatba venni.



## SuliX Professional automatikus telepítése

### Telepítés megkezdése helyi adathordozóval

A munkaállomást indítsa el az elkészített telepítőmédiáról.



### A helyi telepítő (DVD vagy pendrive) indítómenüje

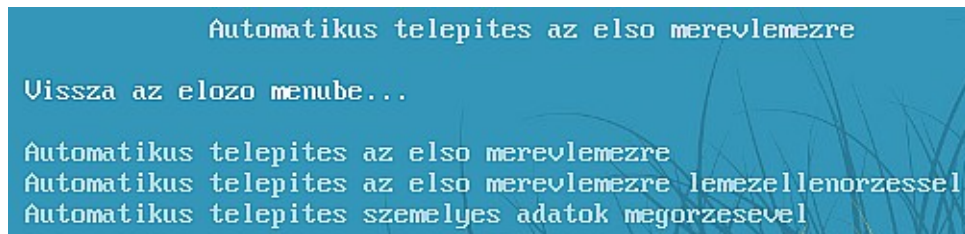
### Telepítés módjának kiválasztása

Amennyiben sikerült a megfelelő forrásról elindítani a számítógépet, az alábbi menüpontok jelennek meg:

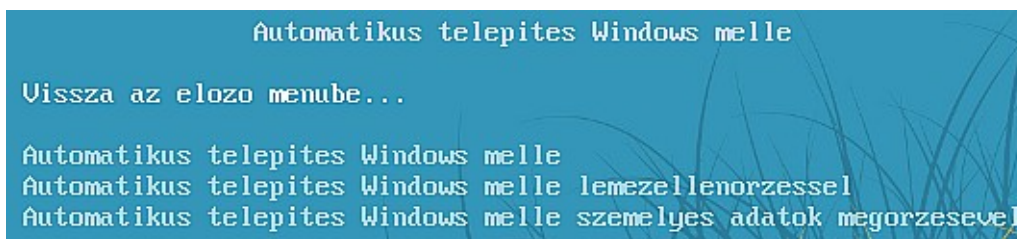
- „Telepített rendszer indítása merevlemezről”: a rendszer nem a telepítőmédiáról, hanem a soron következő indító-médiumról indul el, ami alapértelmezetten a számítógép beépített diszkje,
- „Automatikus telepítés az első merevlemezre” *almenü*,
- „Automatikus telepítés Windows mellé” *almenü*,
- „SuliX Professional telepítése haladóknak”: ez a menüpont lehetőséget biztosít arra, hogy a partíciókat, köteteket kézzel meg lehessen adni, (FIGYELEM! Ez a telepítési mód nem támogatott.)
- „SuliX Professional telepítése vesa videodriverrel”: erre a menüpontra akkor lehet szüksége, ha nem támogatott a rendszerben lévő videokártya,
- „Telepített rendszer helyreállítása”: csak akkor szükséges használni, ha a Terméktámogatás ezt kifejezetten kéri,
- „Memóriateszt”: a rendszer memóriáját tudja tesztelni vele, ajánlott az első telepítés előtt kb. 24 órán keresztül futtatni.

Többféle lehetősége is van a telepítésre.

A nyílbillentyűk segítségével válassza az **Automatikus telepítés az első merevlemezre**, vagy az **Automatikus telepítés Windows mellé** menüt attól függően, hogy szeretné-e egyedüli operációs rendszerként használni a SuliX Professional rendszert, vagy egy már meglévő Windows mellé szeretné telepíteni. Nyomjon Enter-t, hogy belépjen az almenübe.



**Az „Automatikus telepítés az első merevlemezre” almenü**



**Az „Automatikus telepítés Windows mellé” almenü**

Az **Automatikus telepítés az első merevlemezre**, illetve az **Automatikus telepítés Windows mellé** pont segítségével indíthatja el a telepítést.

Az **Automatikus telepítés az első merevlemezre lemezellenőrzéssel**, illetve **Automatikus telepítés Windows mellé lemezellenőrzéssel** pont annyiban különbözik az előzőtől, hogy a telepítés megkezdése előtt a telepítő ellenőrzi a telepítőmédiá épségét. Frissen letöltött telepítő képfájl esetén érdemes ez utóbbi lehetőséget választani.

Az **Automatikus telepítés személyes adatok megőrzésével**, illetve **Automatikus telepítés Windows mellé személyes adatok megőrzésével** pont választása akkor indokolt, ha már van korábban telepített SuliX Professional a gépen, és az azon található helyi felhasználó hasznos adatait meg kívánja tartani.

**FIGYELEM! Amennyiben az „Automatikus telepítés az első merevlemezre” lehetőséget választja, a telepítéskor az első merevlemez minden adata, a már meglévő operációs rendszerrel együtt törlésre kerül.**

**A SuliX Professional rendszer telepítéséhez javasoljuk, hogy a számítógép minimum 21 GB szabad lemezterülettel rendelkezzen! Szükség esetén A SuliX Professional rendszert egyedi particionálással ennél kisebb lemezterületre is fel lehet telepíteni.**

**Mielőtt a telepítési módszerek bármelyikébe belekezdene, egy külső adathordozóra készítse adatairól biztonsági mentést. A telepítés alatt csak olyan merevlemez legyen csatlakoztatva, melyet SuliX Professional telepítésre kíván felhasználni.**

**Ha a SuliX Professionalt meglévő Windows operációs rendszer mellé szeretné telepíteni, akkor válassza az "Automatikus telepítés Windows mellé" lehetőséget (ebben az esetben feltétlenül szükséges, hogy a számítógépben rendelkezésre álljon a szükséges particionálatlan terület) !**

**Egy gépen egyszerre csak egy Windows és egy Sulix Professional rendszer egymás mellé telepítése támogatott. A SuliX Professional rendszer mellé más Linux alapú rendszer telepítése lehetséges ugyan, de nem támogatott művelet.**

Amennyiben a főmenüben nem nyom meg semmilyen billentyűt, a telepítő 60 másodperc múlva elindul az alapértelmezett módban, mely a **merevlemezre telepített rendszer indítása, így semmilyen változtatás nem történik.**

Ha véletlenül benne felejtette a telepítőlemezt a meghajtóban és arról indult el a számítógép, de már nem szeretne telepíteni, válassza az első (alapértelmezett) lehetőséget (**Telepített rendszer indítása merevlemezről**), ekkor a számítógép úgy fog elindulni, mintha nem is lenne benne a telepítő média.

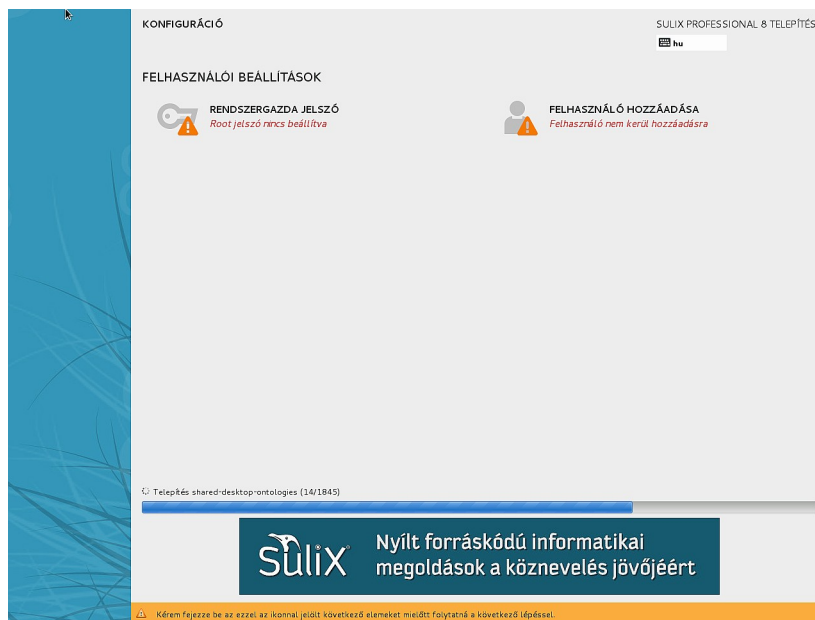
### Az automatikus telepítés menete

Amennyiben **Automatikus telepítés az első merevlemezre**, vagy az **Automatikus telepítés Windows mellé** pontot választotta, elindul a telepítő automatikus módban. Amennyiben az **Automatikus telepítést választ az első merevlemezre**, meg is kell erősítenie a döntését. A telepítéshez gyakorlatilag pár adat megadásán kívül semmit sem kell tennie. Minden beállítás - a rendszergazda jelszaván kívül - megtörténik az előzetesen összeállított konfiguráció szerint az automatikus telepítések esetén.

### Telepítő indulása

A telepítő indulása után beállítja a lemezt a SuliX Professional használatára és telepíti a szükséges szoftver-komponenseket. A telepítés menetét nyomon követheti a képernyőn: a lemezek particionálását követően a csomagok telepítése során láthatja az aktuálisan telepített szoftver-komponens nevét, rövid leírását, a már telepített csomagok számát és az összes telepítendő csomag számát.

A telepítő indulása után be kell állítani a rendszergazdai (root) jelszót, illetve (nem kötelezően) fel lehet venni egy helyi (lokális) felhasználót. Ezekre a feladatokra sárga háromszögben lévő felkiáltójel figyelmeztet.

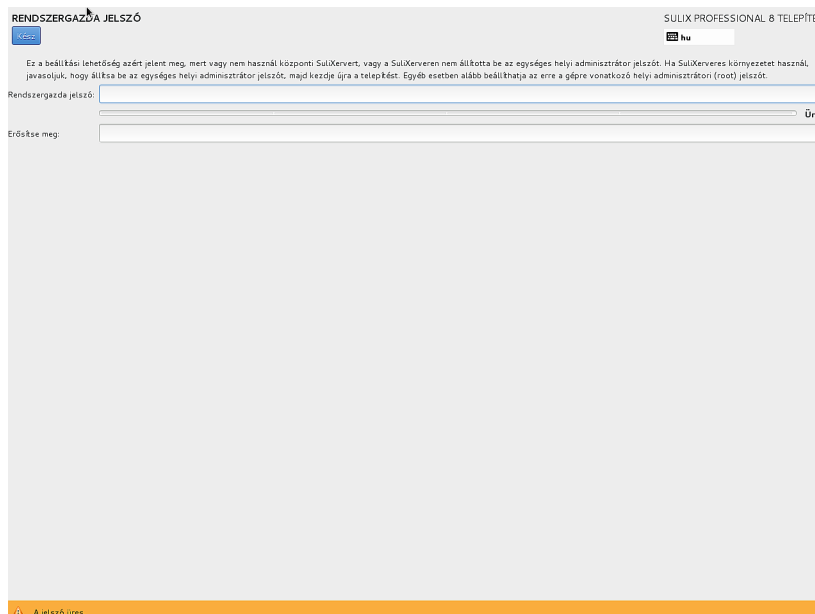


### Szoftverkomponensek telepítési folyamata

#### Rendszergazdai (root) jelszó beállítása

Rendszergazdai (root) jelszó beállításához kattintson a **Rendszergazda jelszó** pontra, majd adja meg kétszer a rendszergazdai jelszót. Ha beírta a jelszót, kattintson a **Kész** gombra.

Ha a telepítő nem ítéli elég biztonságosnak a megadott jelszót, akkor a jelszó elfogadásához kétszer kell megnyomnia a **Kész** gombot. Biztonsági szempontból javasoljuk, hogy a Sulix Professional munkaállomások root jelszavának megfelelően bonyolultat állítson be.



#### Rendszergazda (root) jelszó megadása

A telepítő a Rendszergazda (root) jelszó megadása közben is folytatja a telepítési folyamatot.

## Helyi (lokális) felhasználó létrehozása

Létrehozhat egy helyi (lokális) felhasználót, ehhez be kell írnia a szükséges adatokat. Ha hálózati bejelentkezést tervez használni (pl. **SuliXerver**), akkor kihagyhatja ezt a lépést. A helyi felhasználó arra való, hogy használhassa a számítógépet, ha nem éri el SuliXervert vagy nem áll rendelkezésre egyéb hálózati azonosítási lehetőség. Ha ön SuliX Professional rendszerrel előre telepítetten vásárolta számítógépét, és SuliXerver nélkül (például otthon) fogja a számítógépét használni, mindenképpen javasoljuk, hogy hozzon létre egy helyi felhasználót, amellyel a számítógépére be tud jelentkezni.

Ha SuliXerver hálózatában szeretné használni a számítógépet, akkor elegendő egyszer bejelentkeznie a SuliXerver hálózatában a hálózati felhasználójával, ezt követően mindig be fog tudni jelentkezni az adott számítógépen függetlenül a hálózati szolgáltatás elérhetőségétől.

Helyi felhasználó felvételéhez kattintson a **Felhasználó hozzáadása** pontra. Adja meg a szükséges paramétereket, majd kattintson a **Kész** gombra. A lokális felhasználó felvétele nem kötelező művelet. Erre jellemzően csak akkor van szükség, amikor a SuliX Professional rendszert SuliXerver nélkül önállóan használjuk, mert az itt felvett felhasználó lesz az egyedüli, akinek engedélyezett a grafikus felületen a belépés.

A **Teljes neve** megadása nem kötelező, de ha megadja, a grafikus felületen mindenhol ez a név fogadja majd. Ha nem ad meg teljes nevet, a felhasználóneve fogja mindenhol azonosítani.

A **Felhasználói neve** megadása kötelező. Írjon be valamilyen kitalált nevet, melyben nem szerepelhet szóköz és ékezetes karakterek, valamint ajánlott csupa kisbetűt használni. A felhasználónév lehet a keresztnéve, a beceneve, vagy akár egy kitalált rajzfilmfigura is, amit csak szeretne.

A **jelszó** kétszeri megadása garantálja, hogy nem gépeli el a jelszót, mivel a program figyelmezteti, ha eltérő jelszót írt be a két mezőbe és újra kéri a jelszó beírását. Ha megadta a kért adatokat, kattintson a **Tovább** gombra.

Ha az **Ez a felhasználó legyen adminisztrátori** jelölőnégyzetet bejelöli, a felhasználó különféle rendszer-adminisztrációs feladatokat lesz képes elvégezni (pl. újabb helyi felhasználó hozzáadása, stb.).

FELHASZNÁLÓ HOZZÁADÁSA

SULIX PROFESSIONAL 8 TELEPÍTÉS hu

Amennyiben hálózati Felhasználóként kíván belépni a rendszerbe (pl. SuliXerver), akkor kihagyhatja ezt a lépést a Kész gombra való kattintással, így nem jön létre helyi felhasználó. A hálózati azonosítás SuliXerver elérhetősége esetén automatikusan beállításra kerül. Önnek nincs további teendője. Ha önálló, otthoni felhasználást tervez, ahol nem áll rendelkezésre hálózati azonosítás, létrehozhat egy helyi felhasználót. Azonban ha a rendszerbe egyszer már belépett hálózati azonosítással, akkor helyi felhasználó létrehozása nélkül is mindig be fog tudni jelentkezni, függetlenül a hálózati szolgáltatások elérhetőségétől.

Teljes neve

Felhasználói neve

Tipp: Válasszon mindig 32 karakternél rövidebb felhasználói nevet és ne használjon szóközöket.

Ez a felhasználó legyen adminisztrátor

A belépéshez jelszó szükséges

Jelszó

Erősítse meg a jelszavát

A jelszó üres

## Helyi felhasználó hozzáadása

A **Haladó...** gombra kattintva érheti el a **Tapasztalt felhasználói beállításokat**. E funkció elsősorban szakértő felhasználók számára nyújt segítséget speciális felhasználói beállítások lét-



rehozásához. A **Tapasztalt felhasználói beállításokat** csak akkor módosítsa, ha tisztában van a módosítások következményeivel!

### TAPASZTALT FELHASZNÁLÓI BEÁLLÍTÁSOK

**Home könyvtár**

Készítsen egy home könyvtárat ennek a felhasználónak.

Home könyvtár:

**Felhasználó és csoport azonosítók**

Adjon meg egy felhasználói azonosítót kézzel:  - +

Adjon meg egy csoport azonosítót kézzel:  - +

**Csoport tagság**

Adja a felhasználót a következő csoportokhoz:

**Például:** wheel, my-team (1245), project-x (29935)

**Jótanács:** Megadhat egy vesszővel elválasztott csoportlista neveket és azonosítókat itt.  
A még nem létező csoportok létrehozásra kerülnek; GID azonosítójukat pedig adja meg zárójelben utánuk.

### Tapasztalt felhasználói beállítások

#### Telepítés záró műveletei

Ha megadta a Rendszergazda (root) jelszót, akkor a telepítés végén a számítógép automatikusan újraindul. Ha nem adta meg a Rendszergazda (root) jelszót, akkor a számítógép addig várakozik, míg meg nem adja a Rendszergazda (root) jelszót.

A csomagok telepítésének ideje nagyban függ a számítógépének és az optikai meghajtójának (DVD-ről történő telepítés esetén), pendrive-jának (pendrive-ról történő telepítés esetén) vagy hálózatának (SuliXverrről történő telepítéskor) a sebességétől. A SuliX Professional telepítése egy átlagos számítógépen körülbelül 20-30 percig tart, de ettől eltérő is lehet a telepítés időtartama.

A csomagok telepítését követően a számítógép automatikusan újraindul, ekkor már a telepített rendszer elindítható a merevlemezről, nem igényli többé a telepítési forrást.

Az újraindításkor figyeljen arra, hogy a számítógép ne a telepítőmediáról induljon el. Ha mégis onnan indult volna el a rendszer, válassza a **Telepített rendszer indítása merevlemezről** lehetőséget (mely az alapértelmezett).

A telepített rendszer az első indulásakor még a bejelentkezés előtt néhány fontos beállítást kíván, erről a következő fejezetben olvashat.

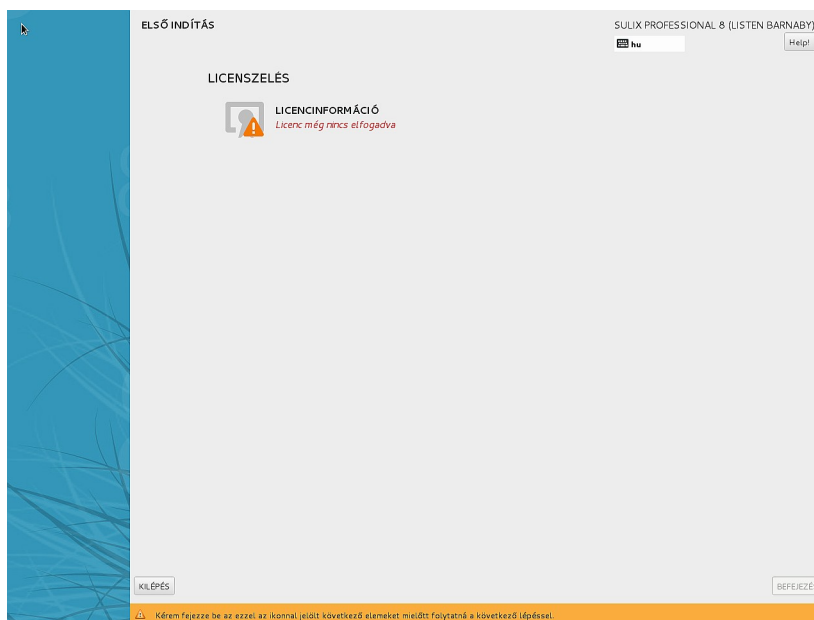
## A telepítés befejezése

Amennyiben a számítógépet OEM konfigurációban vásárolta, vagy elvégezte a telepítés lépéseit, az Ön számítógépén egy működőképes SuliX Professional rendszer van, Önnek már csak a végső konfigurációs beállításokat kell elvégeznie, melyeket ez a fejezet ismertet.

A konfiguráció néhány egyszerű lépésből áll, melyeken sorban végig kell haladnia.

### A licencszerződés elfogadása

A telepítés befejezése és a számítógép újraindítása után el kell fogadja a SuliX Professional szoftver licencét. A licenc elfogadásához kattintson a **Licenszelés** rész alatt a **Licencinformáció** gombra!



### Licenc még nincs elfogadva

A megjelenő **Licencinformáció** képernyőn elolvashatja a SuliX Professional licencszerződését. Amennyiben egyetért a licencszerződéssel, tegyen pipát az **Elfogadom a licencegyezményt** jelölőnégyzetbe, majd kattintson a bal felső sarokban található **Kész** gombra!

### Helyi (lokális) felhasználó létrehozása a telepítés befejezése során

Amennyiben nem hozott létre felhasználót a telepítés első szakaszában, akkor ezen a ponton meg tudja tenni. A **Felhasználói beállítások** rész alatt kattintson a **Felhasználó hozzáadása** gombra. (FIGYELEM! Ha már létrehozott helyi felhasználót a telepítés első szakaszában, akkor ez a rész nem jelenik meg a felületen.)

A helyi felhasználó létrehozásának lépései megegyeznek a telepítés első részében ismertett eljárással.

### Telepítés befejezése

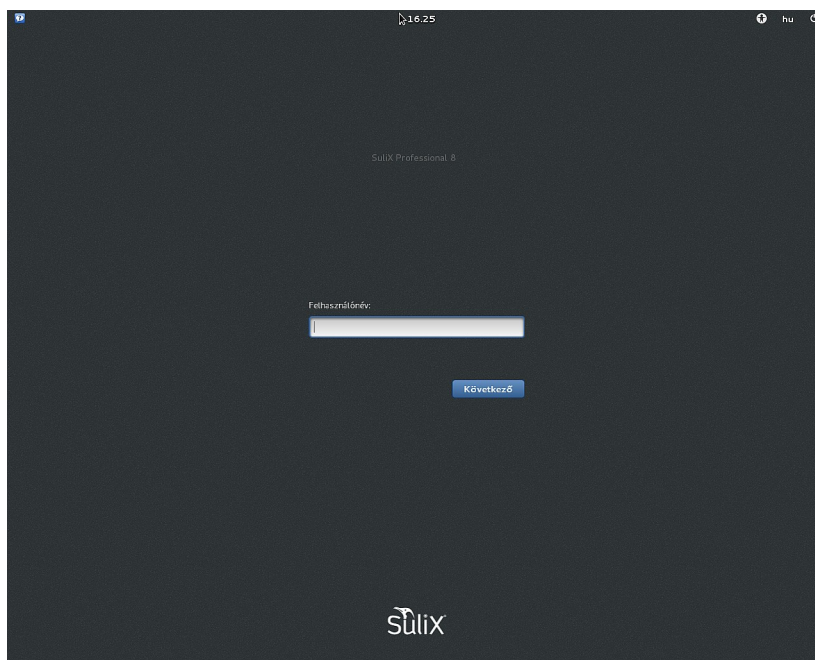
A licenc elfogadása után a telepítés befejezéséhez kattintson a **Befejezés** gombra!

A Befejezés gomb megnyomása után a lokálisan létrehozott felhasználóval már be tud jelentkezni a SuliX Professional rendszerbe.

## Bejelentkezés a SuliX Professional rendszerbe

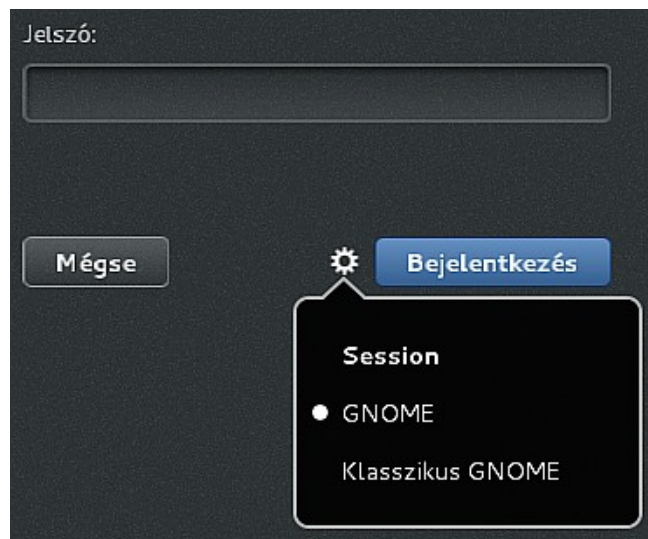
A SuliX Professional rendszer indulása után a bejelentkező képernyő jelenik meg, ahová be kell írnia a felhasználónevét és a jelszavát. A bejelentkezés után tudja a SuliX Professional rendszer szolgáltatásait használatba venni.

A **Felhasználónev** mezőbe írja be a felhasználónevét, kattintson a **Következő** gombra!



### Bejelentkező képernyő

A következő képernyőn a **Jelszó** mezőbe írja be a felhasználónevéhez tartozó jelszavát és kattintson ismét a **Bejelentkezés** gombra. Ezután a rendszer bejelentkezteti Önt a SuliX Professional rendszerbe.



A **Bejelentkezés** gomb mellett található fogaskerék ikonra kattintva megjelenő **Session** menü segítségével választhat a rendelkezésre álló **Gnome** session-ök közül. Alap esetben a számítógép a **Gnome** session-t ajánlja fel indítja el.

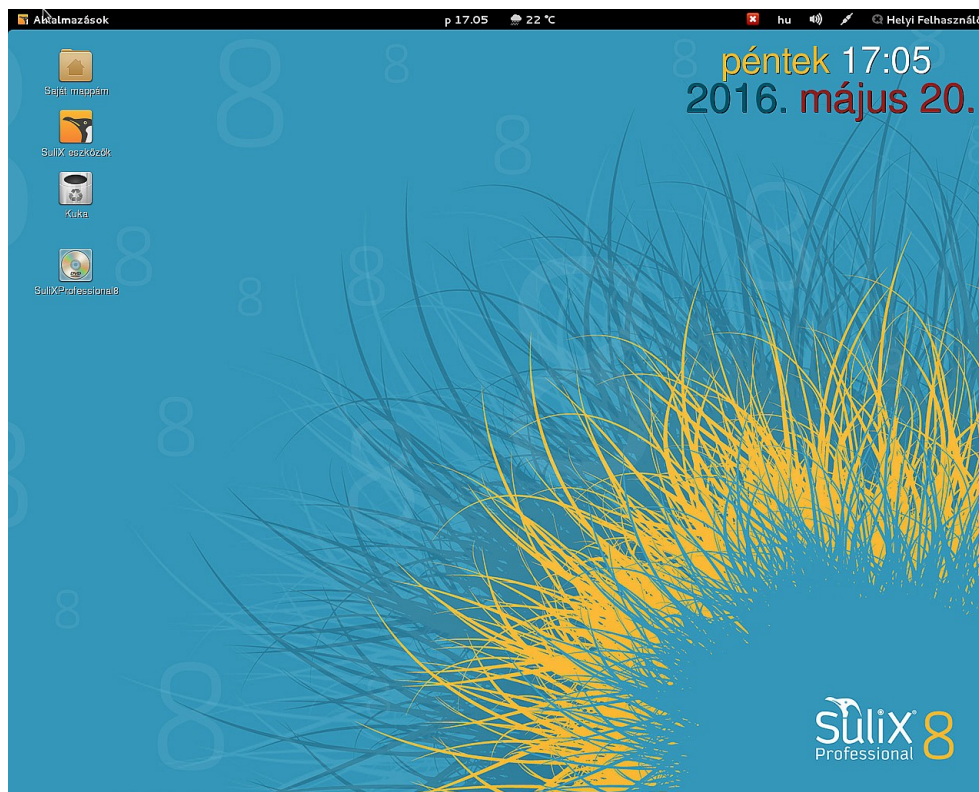
Amennyiben a ön a munkaterület klasszikus kinézetét részesíti előnyben, vagy számítógép régebbi típusú és ezért erőforrás problémái vannak, vagy megjelenítési problémái vannak a **Gnome** session-nel, javasoljuk, hogy a **Klasszikus Gnome** session-t használja.

---

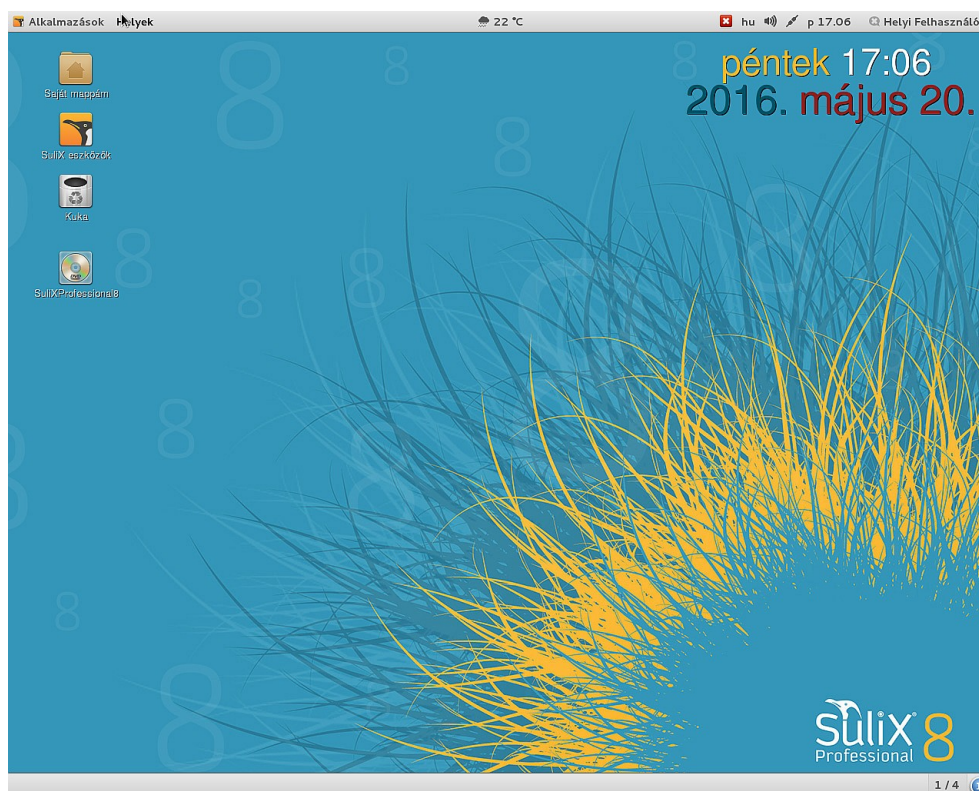
## BEJELENTKEZÉS A SULIX PROFESSIONAL RENDSZERBE

---

A sikeres bejelentkezés után a rendszer megjegyzi a választását és a következő bejelentkezéskor már nem kell kiválasztani, hogy melyik session használatával szeretne a számítógépbe bejelentkezni.



**Gnome session (alapértelmezett)**



### Klasszikus Gnome session

#### Miért nem tud bejelentkezni?

Ha nem tud bejelentkezni, annak több oka lehet. A leggyakoribb, hogy elgépelte a felhasználónevét vagy a jelszavát. Próbálja meg újra bejelentkezni! Ellenőrizze, hogy helyesen adta-e meg a felhasználónevét és a jelszavát!

Ha hálózati felhasználóként először próbál egy adott számítógépen bejelentkezni és a bejelentkező képernyőn a bal felső sarokban nem jelent meg a SuliX ikon amely a SuliXerverrel való kapcsolatáról tájékoztatja, akkor a sikertelen bejelentkezés oka az is lehet, hogy a hálózati szolgáltatás még nem indult el. Ez esetben várja meg, míg megjelenik a SuliX ikon, majd jelentkezzen be a számítógépbe.

Ha még ezután sem tud bejelentkezni, forduljon a rendszergazdához!

#### Alapértelmezett böngésző kiválasztása

A SuliX Professional 8 két fejlett webböngészőt is tartalmaz: a Mozilla Firefox és a Google Chrome böngészőket. Az első bejelentkezéskor a rendszer megkérdezi, hogy melyik legyen az alapértelmezett. Az első bejelentkezéskor megjelenő ablakban kattintsunk a választott böngésző ikonjára, ezzel kiválasztva a böngészőnket.

SuliXerver esetén a döntés minden bejelentkezésre vonatkozik, tehát ha egy másik gépen jelentkezőnk be, már nem teszi fel a kérdést a rendszer, hanem beállítja korábbi döntésünknek megfelelően az alapértelmezett böngészőt.





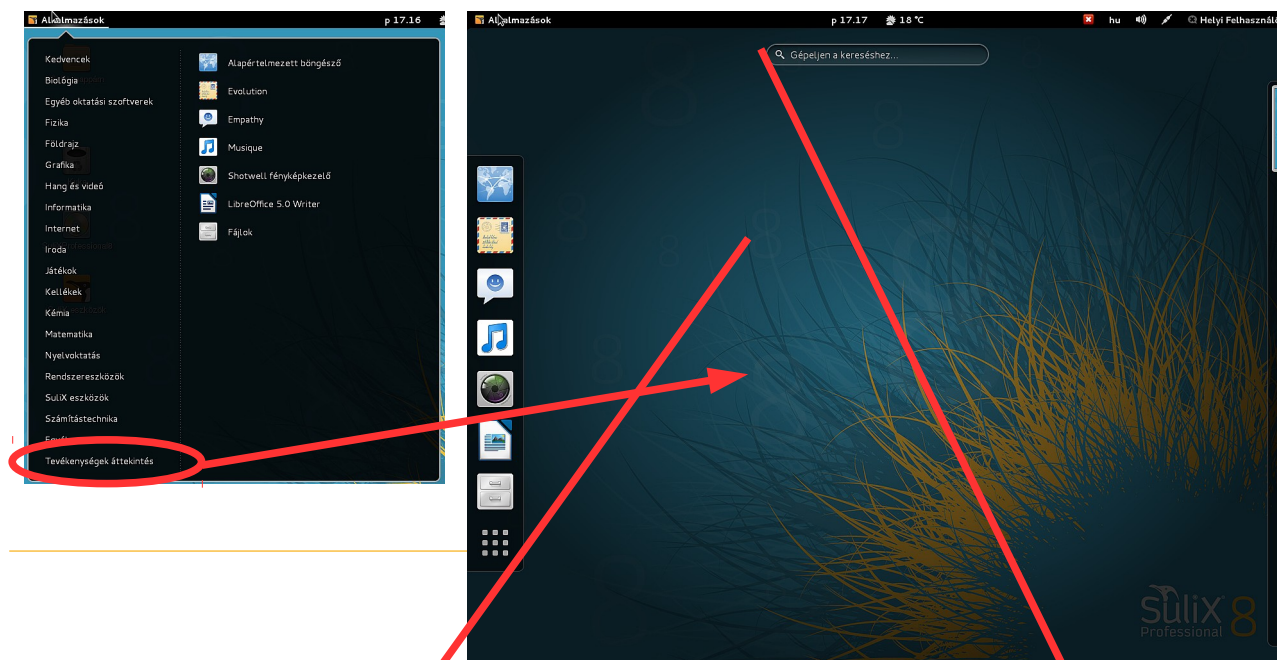
### Alapértelmezett böngésző kiválasztása

### Kedvenc programok indítása

A felhasználói felületen nem látszik, de az Alkalmazások menüből elérhetőek a kedvenc programok indítóikonjai. Alapértelmezetten a böngésző, a levelező, a zenelejátszó, csevegő, a fényképező, a dokumentumszerkesztő és a fájlkezelő ikonjai foglalnak itt helyet, a lista természetesen tetszőlegesen módosítható.

A kedvenc alkalmazások listáját a következő módon lehet módosítani:

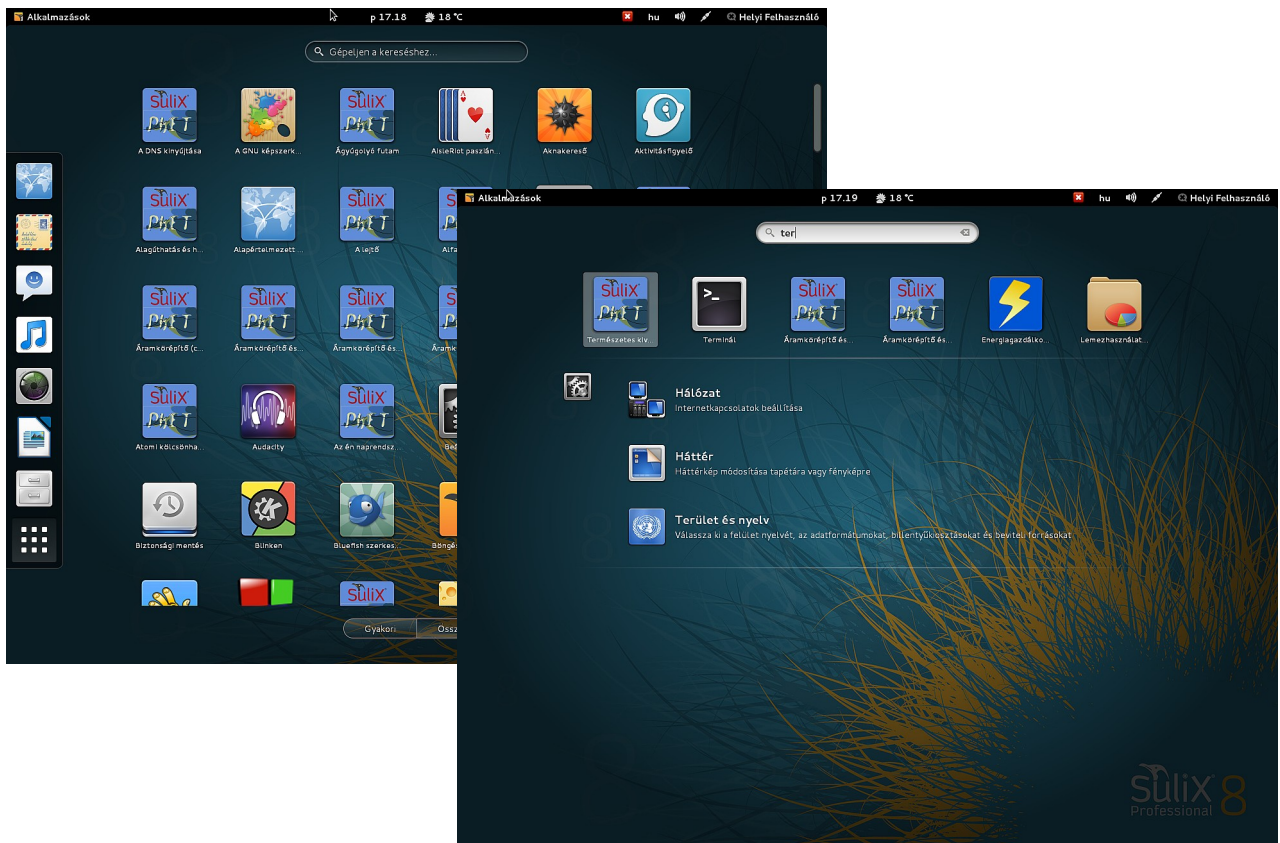
- először kattintson az Alkalmazások menüpontra, majd a legalsó **Tevékenységek áttekintése** menüpontra, ekkor megjelenik a bal oldalon a tálcá a kedvenc alkalmazásokkal,
- a listaelemre jobb egérgombbal kattintva a következő menü jelenik meg:
  - „Új ablak”: új ablakot nyit a már futó programban, ha pedig még nem fut a program, elindítja,
  - „Eltávolítás a Kedvencek közül”: törli az ikont a kedvenc programok listájáról,
  - „Megjelenítés az Asztalon”: az Asztalon elhelyez egy indítóikont.
- a telepített programok közül a tálcára is lehet húzni ikonokat: akár a keresőablakban kikeresve, akár a tálcán az „Alkalmazások megjelenítése” gombot megnyomva megjelenik a program(ok) ikonja, amelyet át lehet húzni a tálcára.



---

## BEJELENTKEZÉS A SULIX PROFESSIONAL RENDSZERBE

---



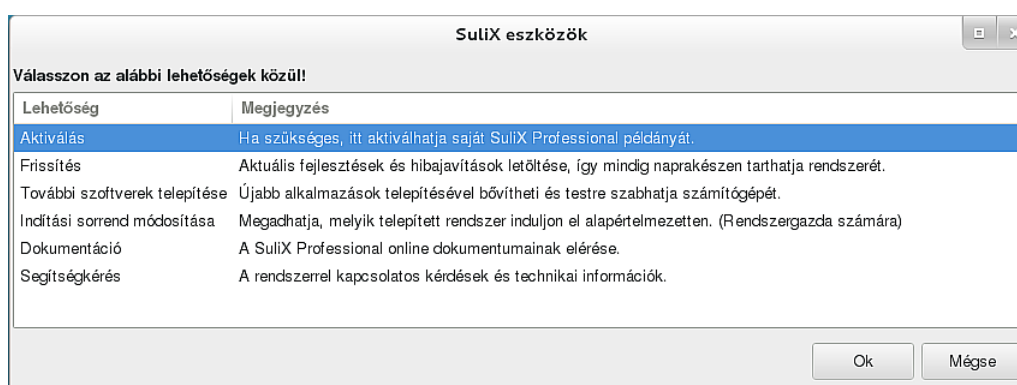
## A SuliX Professional aktiválása és frissítése

SuliX Professional rendszeréhez két módon vehet igénybe frissítéseket és telepíthet további alkalmazásokat. Ha az Ön iskolájában van SuliXServer és a számítógépet regisztrálták a hálózaton, Önnek nincs más teendője, mint a frissítő alkalmazást futtatnia, ekkor a SuliX Professional rendszer a SuliXServert használja forrásként. Ebben az esetben semmilyen beállítást nem kell tennie, mert a SuliX Professional automatikusan felismeri a hálózaton a SuliXServert és beállítja azt, mint frissítési forrást. A frissítés menetének leírásához lapozzon a Rendszer frissítése fejezethez a 19. oldalra.

Ha az Ön számítógépe nem ér el SuliXServert, a frissítés igénybevételéhez regisztrálnia kell a <http://www.sulix.hu> oldalon<sup>4</sup>, majd aktiválnia kell SuliX Professional rendszerét, erről az alábbiakban olvashat.

### Rendszer aktiválása

A SuliX Professional aktiválásához el kell indítania az aktiválás segédalkalmazást, mely végigvezeti Önt az aktiválás lépésein. A szoftver a legegyszerűbben az asztalon található **SuliX eszközök** indításával, majd az **Aktiválás** választásával indítható, de megtalálható az **Alkalmazások**-ra kattintva is. **Az aktiváláshoz működő internetkapcsolat szükséges.**



### Aktiváló segédalkalmazás indítása a SuliX eszközök segítségével

Az alkalmazás első lépése egy tájékoztató. Ha elolvasta a szöveget, lépjen **Tovább** a jobb alsó gombra kattintva.



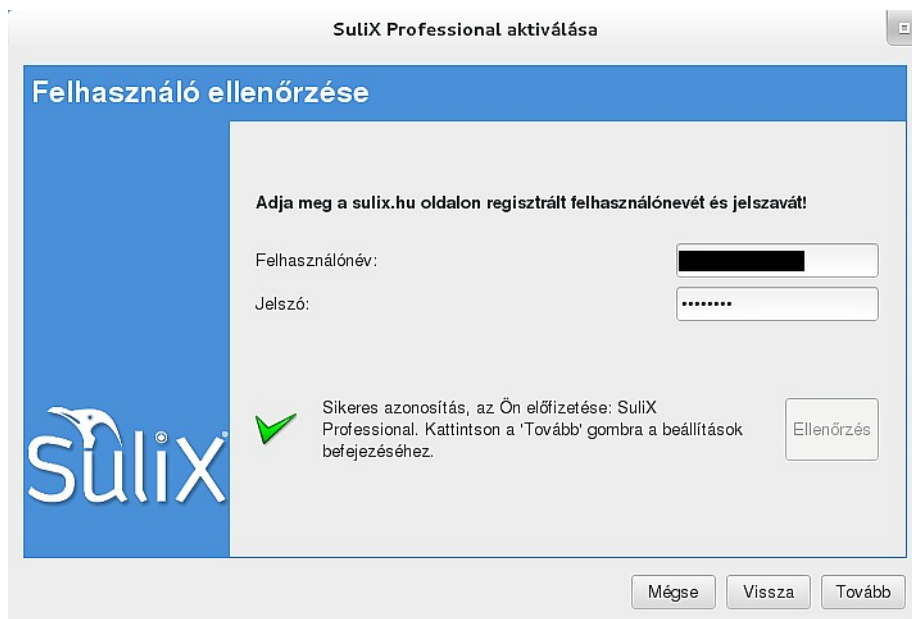
### Tájékoztató az aktiválásról

A következő oldalon meg kell adnia a sulix.hu oldalon regisztrált felhasználónevét és jelszavát. Ha megadta, kattintson az **Ellenőrzés** gombra. Az alkalmazás tájékoztatja, hogy helyesen adta-e meg a felhasználónév-jelszó párost és van-e érvényes előfizetése. Sikeres azonosítás és

4. A regisztráció díjmentes és semmilyen kötelezettséggel nem jár.

érvényes előfizetés esetén megjelenik az Ön előfizetésének típusa is. Kattintson a **Tovább** gombra a következő lépéshez.

**Figyelem: egy felhasználónév csak egy számítógépre érvényes. Amennyiben ugyanazzal a felhasználóval aktivál egy másik számítógépet, az először aktiváltat már nem fogja tudni frissíteni.**



The screenshot shows a window titled "SuliX Professional aktiválása". The main heading is "Felhasználó ellenőrzése". Below this, there is a prompt: "Adja meg a sulix.hu oldalon regisztrált felhasználónevét és jelszavát!". There are two input fields: "Felhasználónév:" and "Jelszó:". The "Jelszó:" field is masked with dots. A green checkmark is visible next to the text: "Sikeres azonosítás, az Ön előfizetése: SuliX Professional. Kattintson a 'Tovább' gombra a beállítások befejezéséhez." There is an "Ellenőrzés" button. At the bottom, there are three buttons: "Mégse", "Vissza", and "Tovább".

### Sikeres azonosítás

Az utolsó oldal tájékoztatja az aktiválás sikerességéről, a **Bezárás** gombbal léphet ki az alkalmazásból.



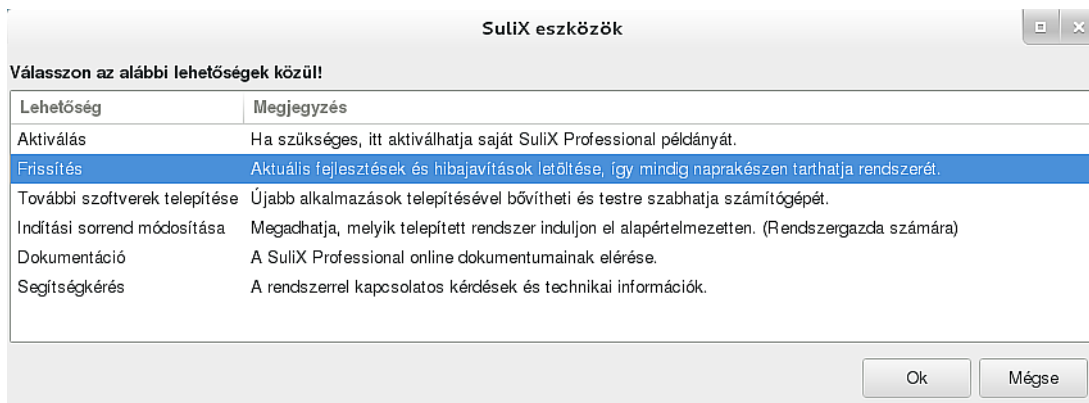
The screenshot shows a window titled "SuliX Professional aktiválása". The main heading is "Aktiválás eredménye". Below this, there is a large heading: "Sulix Professional aktiválása". Underneath, it says: "A rendszer aktiválása sikeresen megtörtént." There is a "Bezárás" button at the bottom right.

### Sikeres aktiválás

### Rendszer frissítése

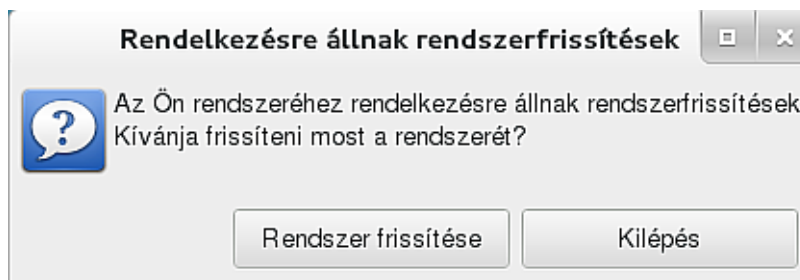
Amennyiben aktiválta rendszerét a fenti lépéseket követve vagy SuliXerver található a hálózatban, frissítheti rendszerét, melynek lépéseit az alábbiakban tekintjük át.

Először el kell indítania a SuliX frissítő alkalmazást, melyet legegyszerűbben az asztalon található **Sulix eszközökben** található **Frissítés** menüpontból tehet meg.



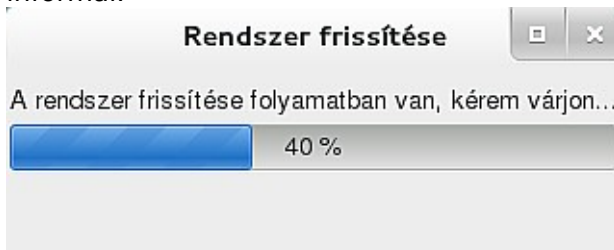
### Frissítés

Ha az alkalmazás talál frissítéseket a rendszeréhez, megjelenít egy üzenetet amelyen a **Rendszer frissítése** gombra kattintva kezdheti el a frissítési folyamatot.



### Ú frissítések érhetőek el

A **Frissítő** alkalmazás megkezdi a rendszer frissítését, majd a sikeres telepítés végéről is informál.



### Frissítési folyamat közben...



### Naprakész lett a rendszer

Ajánljuk, hogy a frissítés végén indítsa újra a munkaállomást, hogy az összes telepített frissítés érvényre jusson.

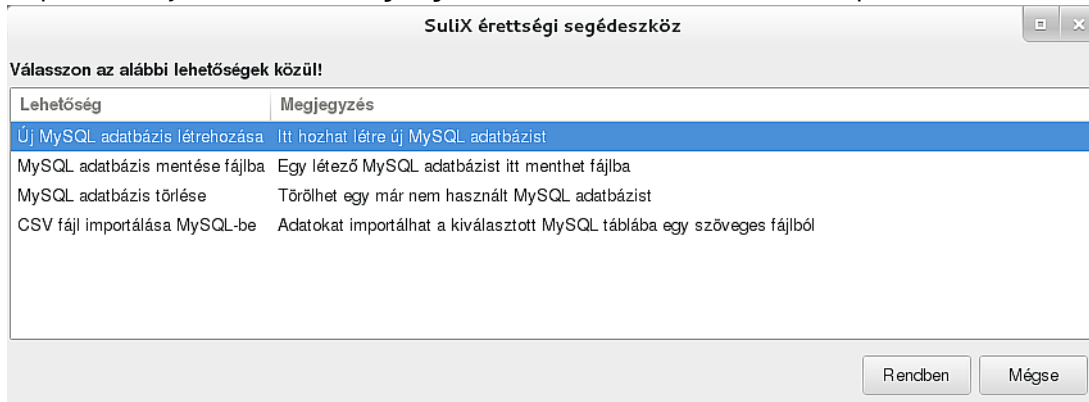


## Készen az érettségre

A SuliX Professional mellett, hogy hivatalos érettségi platform, megkönnyíti a felhasználók dolgát, hiszen számos területen elő van készítve a feladatok gyorsabb, hatékonyabb megoldására. A következőkben áttekintjük az adatbázis-kezeléssel kapcsolatos legfontosabb tudnivalókat.

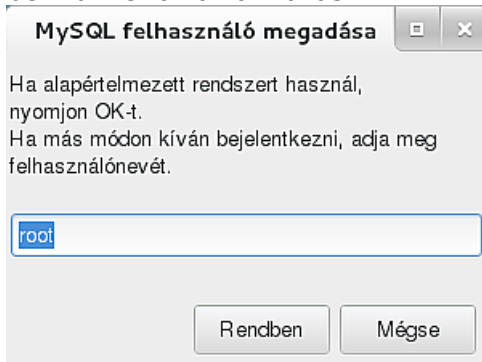
### Adatbázis létrehozása

Ahhoz, hogy adatbázisban tárolhasson adatokat, létre kell hoznia egyet. Ehhez indítsa el az érettségi segédalkalmazást a menüből (Alkalmazások menü / SuliX eszközök / Érettségi eszközök menüpont), majd válassza az **Új MySQL adatbázis létrehozása** pontot.

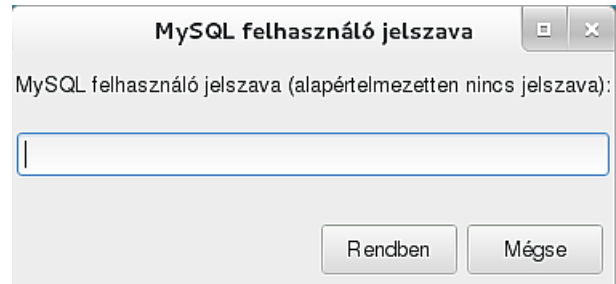


### Érettségi segédeszköz

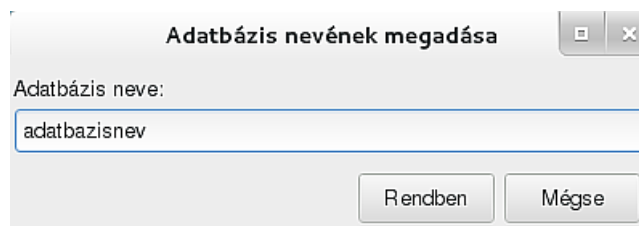
A segédalkalmazás bekéri az adatbázishoz való csatlakozáshoz a MySQL felhasználó nevét és jelszavát. Alapértelmezett telepítés esetén ez **root**, jelszava pedig nincsen, ezt kínálja fel a segédalkalmazás is. Ha sikeresen csatlakozott az adatbázishoz, a segédalkalmazás bekéri a létrehozni kívánt adatbázis nevét. Ezt megadva létrejön az adatbázis, ennek sikeréről tájékoztat is bennünket az alkalmazás.



### MySQL felhasználó megadása



### MySQL felhasználó jelszavának megadása

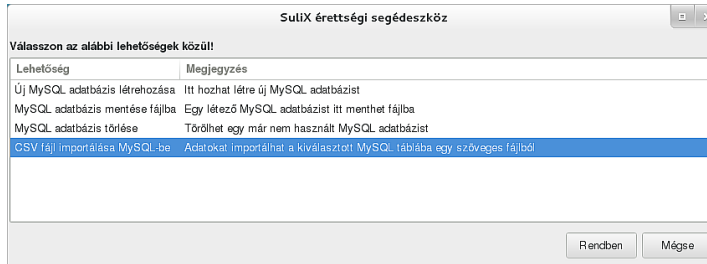


### Adatbázis nevének megadása

## Szövegfájl importálása adatbázisba Érettségi segédeszközzel

Az érettségin a forrásadatok egy vagy több nyers szövegfájlban állnak rendelkezésre. Ahhoz, hogy ezekkel dolgozzon, be kell importálnia őket a MySQL adatbázisba.

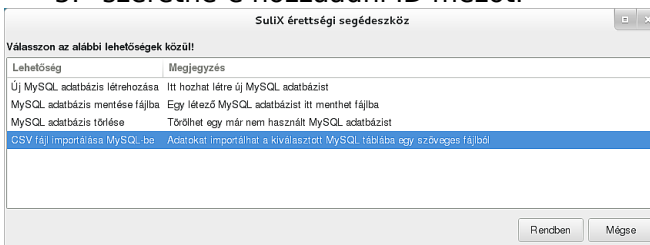
Ehhez nyissa meg újra az érettségi segédalkalmazást a menüből, majd válassza a **CSV fájl importálása MySQL-be** pontot.



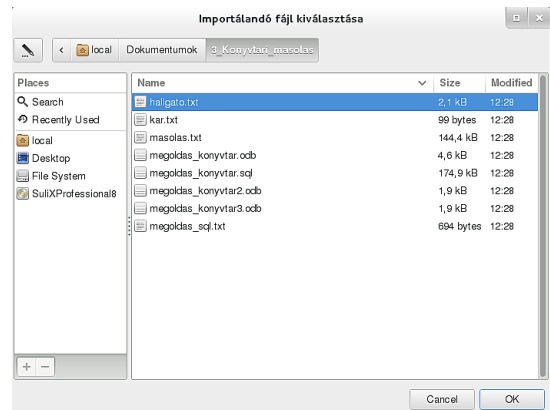
### CSV-fájl importálása MySQL-be

A következő ablakokban egymás után

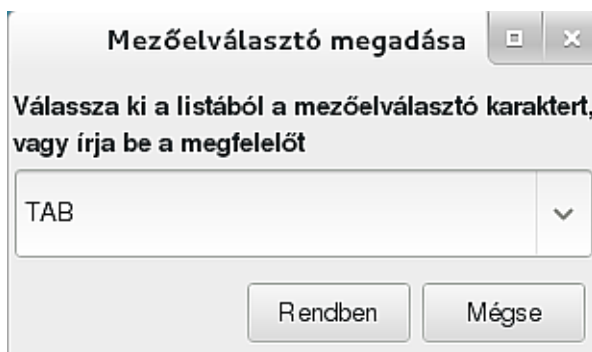
1. ki kell választania, hogy melyik létező adatbázisba szeretne importálni,
2. melyik fájlt szeretné importálni,
3. mi a fájlban használt mezőelválasztó (az érettségre kapott csv-knél ez a tabulátor, TAB),
4. milyen módszerrel szeretné importálni (a javasolt a „Tábla törlése...” kezdetű opciót választani),
5. szeretne-e hozzáadni ID mezőt.



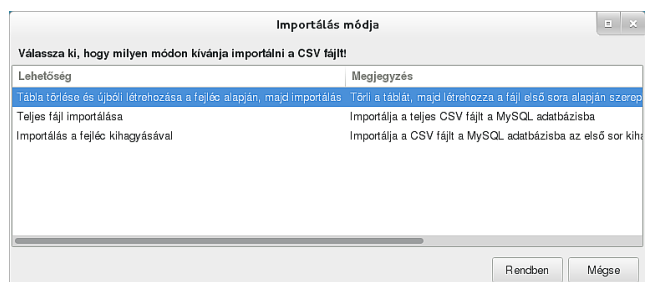
### 1. Adatbázis kiválasztása



### 2. CSV-fájl kiválasztása

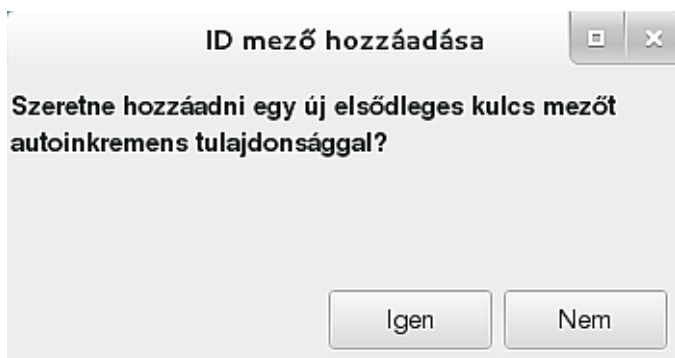


### 3. Mezőelválasztó kiválasztása



### 4. Importálási módszer kiválasztása

(Az egyes ablakokban a Rendben gomb megnyomásával tud a következőre lépni.)



### 5. Kérünk-e ID mezőt

Ha ezeket megadta, és az importálás sikeres, erről egy új ablak értesíti, ahol további fájl importálását tudja (az előzőekben leírt lépéssorozat újratekintésével) véghezvinni az *Igen* gomb megnyomásával. A *Nem* gombra kattintva befejezi a műveletsort.



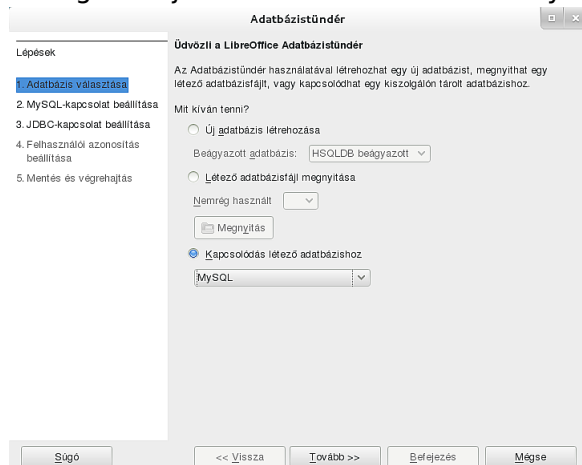
### 6. Az aktuális fájl importálása sikeres

## Kapcsolódás a létrehozott MySQL adatbázishoz LibreOffice segítségével

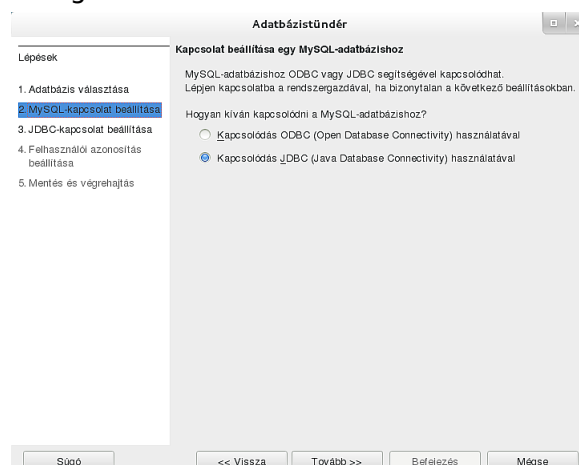
A korábban létrehozott MySQL adatbázishoz a **Libreoffice Base** program elindításával lehet csatlakozni. A Base indulásakor egy segédalkalmazás vezet végig a néhány lépésből álló csatlakozási folyamaton.

1. Válassza a **Kapcsolódás létező adatbázishoz** lehetőség alatt a MySQL-t, majd kattintson a **Tovább** gombra.
2. A MySQL-hez való kapcsolódás módjaként válassza a **JDBC** (Java DataBase Connectivity) opciót, majd kattintson a **Tovább** gombra.
3. A következő lapon adja meg a létrehozott adatbázis nevét, a számítógépet, ahol létrehozta az adatbázist (ebben az esetben: **localhost**, a port számát pedig az alapértelmezett 3306 értéken hagyja), majd kattintson az **Osztály tesztelése** gombra. Ekkor a LibreOffice ellenőrzi, hogy lehetséges-e az adatbázis-kapcsolat kiépítéséhez szükséges szoftverkomponens betöltése. Ha betöltötte a modult, kattintson a **Tovább** gombra.
4. Utolsó lépésként meg kell adnia az adatbázishoz kapcsolódáshoz a MySQL felhasználó nevét és jelszavát. Mivel alapértelmezett telepítés esetén a felhasználó neve: **root**, jelszava pedig nincsen, így nem kell bepipálni a **Kötelező a jelszó megadása** lehetőséget. Ha megadta a felhasználót, kattintson a **Kapcsolat ellenőrzése** gombra. Ha sikeres volt a kapcsolódás, kattintson a **Tovább** gombra.

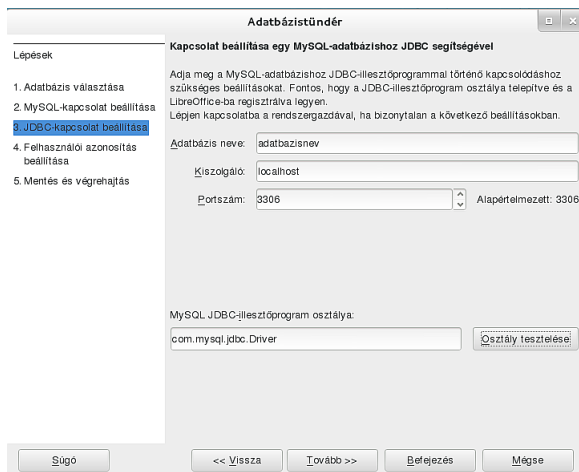
Regisztrálja az adatbázist a kívánt helyre és nyissa meg szerkesztésre.



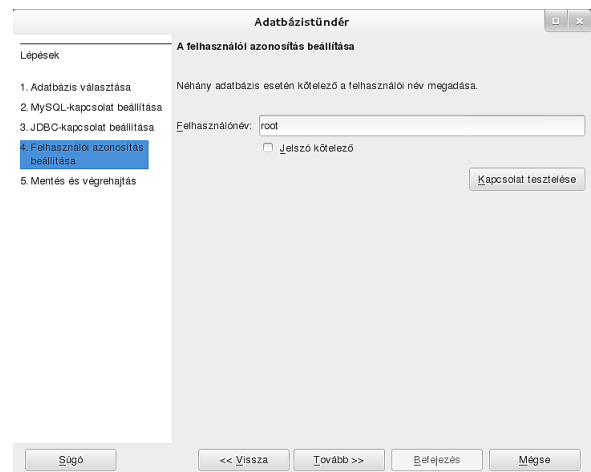
### Kapcsolódás MySQL adatbázishoz



### Kapcsolódás JDBC segítségével



**Adatbázis adatainak megadása**



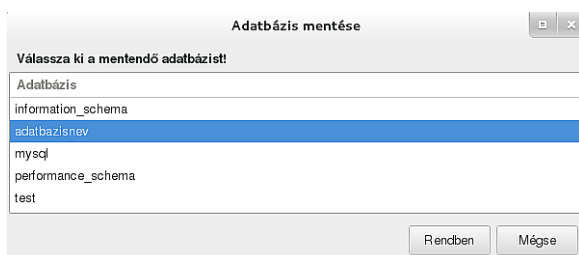
**Adatbázis-felhasználó megadása**

A fenti lépések elvégzésével készen áll az adatbázis-feladatok megoldására.

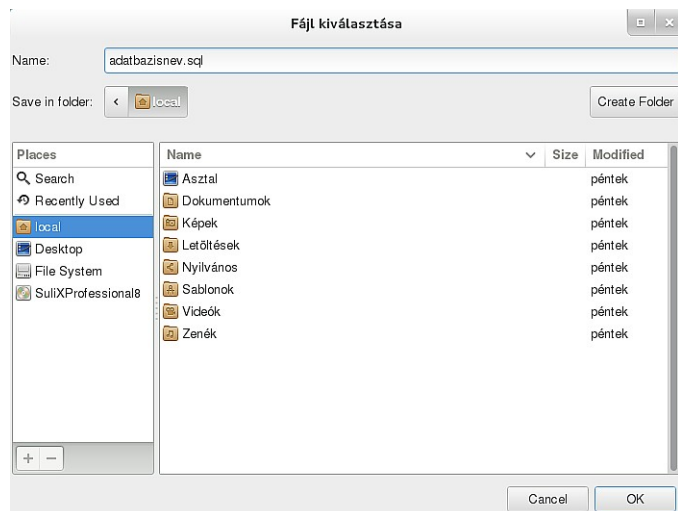
### Adatbázis tartalmának mentése fájlba

Az érettségi feladatok beadásához szükséges, hogy a MySQL adatbázis tartalmát egy fájlba mentse. Ezt legegyszerűbben az adatbázis segédeszközzel teheti meg. Az eszközt elindítva válassza az **Adatbázis mentése fájlba** lehetőséget, majd az adatbázishoz való kapcsolódás után válassza ki a listából, hogy melyik adatbázist kívánja menteni.

Ezután adja meg, hogy hová és milyen néven kívánja az adatbázist menteni. Az alapértelmezett név az adatbázis neve **sql** kiterjesztéssel.



**Mentendő adatbázis kiválasztása**



**A mentés helyének kiválasztása**

### Adatbázis törlése

Ha egy adatbázist nem kíván használni többé, törölheti az adatbázis segédeszközzel. Válassza az **Adatbázis törlése** lehetőséget, majd a kapcsolódás adatainak megadása után válassza ki a listából a törölendő adatbázist, majd kattintson az **OK** gombra. Az adatbázist ezzel törölte is.